

Lenguaje audiovisual
El último verano de la Boyita

Algunos de los temas principales de la película de Julia Solomonoff son la identidad sexual, el paso de la niñez a la adolescencia, los roles de género, la pérdida de la inocencia y los contrastes campo/ciudad. El guión del filme aborda estas temáticas y las pone en evidencia a través de la caracterización y la evolución de los personajes, de los diálogos que ellos entablan y de los códigos visuales escogidos para mostrar las diferentes acciones que se suceden en este relato.

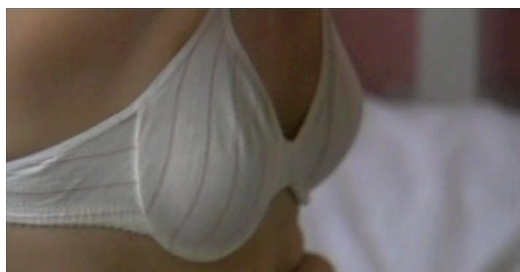
El estilo fílmico de *El último verano de la Boyita* es realista. Se privilegia la iluminación natural, lo que es posible gracias a una gran presencia de escenas filmadas en exteriores. El montaje es clásico, o “invisible”, como se le llama al montaje tradicional que busca pasar desapercibido, sin dejar en evidencia los cortes, gracias a un ritmo que no es demasiado rápido ni tampoco muy lento. Abundan los planos generales de paisajes y los planos más cerrados o primeros planos -que son utilizados en general en el cine para centrarse en los diálogos de los personajes- contribuyen en este filme, de corte intimista, a transmitir también el estado psicológico de los personajes infantiles. Sus sensaciones, sus dudas, sus temores, quedan evidencia a través una dirección de actores que pretende resaltar las emociones y también gracias a una cámara que no teme acercarse a los personajes: los sigue, los acompaña, los delata.



Jorgelina en un estado de introspección

La dimensión de la corporalidad

Uno de los códigos interesantes del lenguaje audiovisual de esta película es el tratamiento de los **cuerpos**. Aparte de las alusiones verbales explícitas a la corporalidad y a las transformaciones propias de la adolescencia, el filme juega a mostrar los cuerpos de los protagonistas desde diferentes ángulos, poniendo énfasis en los detalles a través del uso de primeros planos. No es en vano que la película ocurra en el verano, época en que el cuerpo entra en contacto con la naturaleza, la piel se expone al sol, las chicas adolescentes cultivan su belleza o viven con pudor este momento del año.



Cada uno de los personajes enfrentará el verano y los cambios corporales de la adolescencia de manera diferente. Luciana, la hermana mayor de Jorgelina (el personaje principal), ya está adoptando las actitudes de una joven. Su cuerpo está recién en el comienzo de un proceso de transformaciones. Luciana está preocupada por estos cambios y con sus amigas se esfuerzan por verse “sexy” y así poder ser atractivas para los chicos.



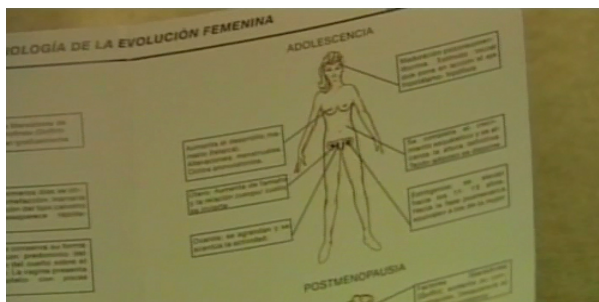
En una escena las dos hermanas van al río con unos amigos pero el tema de la regla de Luciana termina por marginarla de la actividad, mientras que su hermana Jorgelina tiene aún una mayor libertad de movimiento corporal para disfrutar de este momento del baño y del juego en el agua. En otra escena vemos a la hermana mayor con unos emplastos en su rostro para intentar frenar uno de los mayores temores de la adolescencia: las espinillas. Su cuerpo se está convulsionando.



La relación de Mario con la adolescencia es completamente diferente. Para empezar hay que separar las condiciones de vida rurales y urbanas. Mario ha crecido lejos de la publicidad, de los patrones culturales de la televisión, etc. Su vida se articula en convivencia con su familia y en una dedicación completa al trabajo. Ha asumido desde pequeño los roles sociales atribuidos al hombre campesino, imitando los modelos que ve a su alrededor. Es por ello que los cambios que vive su cuerpo –y que no concuerdan con los patrones que él conoce para su género- lo perturban. Vive sus temores en la intimidad de su cuarto, frente a un espejo, que es el único testigo de sus problemas. En el caso de Mario su cuerpo está amenazando su construcción identitaria, y él opta por esconder los cambios, por esconder su cuerpo, en un intento desesperado por frenar las transformaciones.

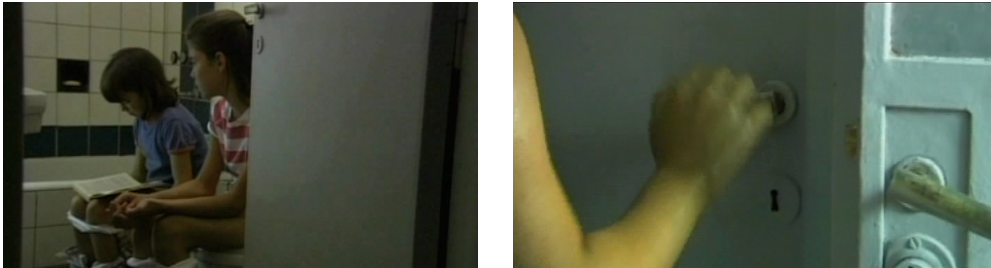


Jorgelina, en cambio, adopta una actitud investigadora. Al percibir que su hermana mayor se ha distanciado de ella por el hecho de que está dejando atrás la niñez, intenta comprender desde un nivel biológico qué es lo que está ocurriendo en ella. Se adentra en libros de biología para estudiar el cuerpo humano. Cuando descubre que Mario tiene un problema también lo invita a consultar un libro, que piensa podrá darle algunas respuestas.

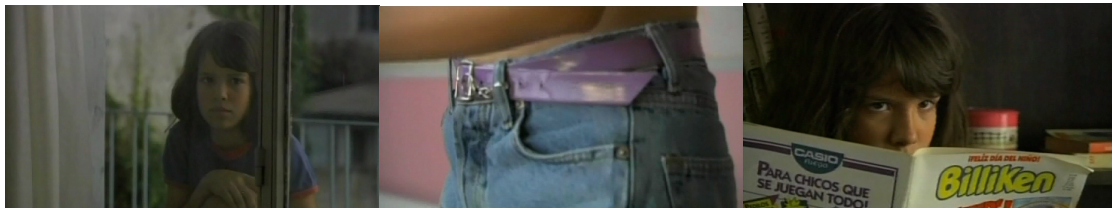


Los espacios privados

Un elemento interesante en la película es el tema de los espacios íntimos. En la infancia, ya sea en el exterior como en la casa, los espacios de juego son colectivos. Los niños buscan por lo general la compañía y la cercanía de otros niños o de sus familiares.



El cambio que vive Luciana en cuanto a la delimitación de los espacios está muy bien tratado en el filme. Jorgelina sigue buscando la presencia de su hermana en todo momento, mientras que Luciana comienza a encerrarse y decir que necesita su espacio privado. Esta actitud hace que Jorgelina intente franquear los lugares en que se esconda su hermana, en una actitud de descubrimiento que colinda con el voyerismo: se esconde para observar los cuerpos de su hermana y sus amigas adolescentes.



Para representar la separación de los espacios y la marginación de la hermana pequeña, hay un uso constante del **campo** y el **fuera de campo**. En el encuadre o fuera de campo tenemos la escena principal en que se desarrolla la acción y desde un espacio contiguo o fuera de cuadro, vemos aparecer a Jorgelina, que intenta inmiscuirse en un mundo del que se la quiere excluir constantemente.

Las metáforas con la naturaleza

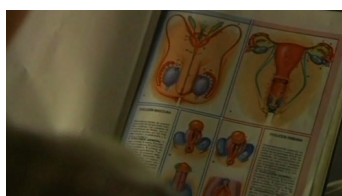
En la película hay alusiones constantes a las temáticas sexuales, identitarias, de género, etc. Sin embargo, hay también un subtexto menos explícito que juega con las metáforas y la poética de las imágenes de la naturaleza. En la imagen siguiente, vemos a Mario que levanta la piel de una serpiente que se ha desprendido de ella tras el proceso de muda de piel que sufre este animal como consecuencia de un período de cambio que es señal de crecimiento debido a un buen metabolismo y estado de salud. Este proceso es un guiño al momento de transformaciones físicas por el que están pasando los niños.



Dossier réalisé par l'ARCALT (Association des Rencontres Cinéma d'Amérique Latine de Toulouse) :
cinelatino.com.fr



Otro ejemplo es lo que ocurre cuando Mario comienza a investigar sobre sus órganos sexuales. Revisa los esquemas del sexo femenino y masculino en un libro que le entrega Jorgelina. Justo después de las imágenes del libro, pasamos en el montaje a un plano detalle de un nido de pájaros, que por su forma parece evocar la representación de un órgano sexual femenino.



El punto de vista

Es importante señalar que pese a que la película cuenta con tres personajes principales (Jorgelina, Luciana y Mario) la que lleva el hilo conductor de la historia es Jorgelina. La cámara se posiciona desde el punto de vista de ella y encontramos muchos planos subjetivos desde la mirada de la niña.

Los fotogramas que vemos a continuación pertenecen a una secuencia que ocurre al borde del pantano al que acuden Jorgelina y Mario. Hay una serie de primeros planos del cuerpo de Mario, que se alternan con planos del rostro de la niña. Aquí notamos explícitamente que el posicionamiento es desde la perspectiva de ella. Lo que se nos está mostrando es la visión de Jorgelina sobre su amigo, sobre el entorno, sobre su hermana. Su mirada es la que encuadra el mundo.



Ejercicio 1. La presencia de “la Boyita”, una especie de casa rodante hecha para flotar, puede parecer accesoria dentro de la película. Sin embargo, el título del filme evoca este elemento, la escena introductoria y la escena final están articuladas en torno a ella y hay algunos momentos de la película en que ocurren acciones y juegos al interior de ella. **¿Cuál crees que es la importancia simbólica de este elemento en la película? ¿Cómo es el mundo interior de la boyita? ¿Quiénes tienen acceso a él? ¿Por qué crees que en la escena final la boyita se rompe y queda inutilizable?** (relacionarlo con la pérdida de la inocencia y el progresivo abandono de la niñez)



Ejercicio 2. La película tiene alusiones constante a los roles sociales asignados a los hombres y a las mujeres. A partir de los siguientes fotogramas y de las imágenes que recuerdes del filme, describe los diferentes roles de género. **¿Qué diferencias hay entre el campo y la ciudad? ¿Entre hombres y mujeres? ¿Tiene la directora una mirada crítica sobre esta realidad? ¿Cómo actúa el personaje de Jorgelina en relación a los roles de género? Compara la realidad de la película con las visiones existentes en Francia sobre el rol del hombre y de la mujer. ¿Qué similitudes y diferencias percibes?**



Zapatos azules de niño en una maleta que guarda la madre de Mario //
Los hombres trabajando en el campo



Las abuela, la empleada y las dos niñas montan una sesión de belleza en el salón de la casa.



Mario se prueba unos zapatos de tacón //
Jorgelina se disfraza de El Zorro.